

Projet d'accueil



« *Crèche Au Petit Bonheur* »



"Un petit garçon qui marche dans la forêt, les yeux brillants de curiosité, nous rappelle que les enfants ont besoin de nature pour grandir sereinement."

L'A.S.B.L «Au petit bonheur» est un milieu d'accueil privée. Elle peut accueillir vingt et un enfants simultanément répartis en deux sections. Le milieu d'accueils se trouve à proximité de la gare d'Ottignies et est ouverte du lundi au vendredi de 8h00 à 18h00.

L'équipe est composée de plusieurs puéricultrices ainsi que de moi-même, Brigitte Obermayer, directrice du milieu d'accueils. La participation financière des parents est établie sur une base forfaitaire. Le milieu d'accueils met à disposition deux formules d'accueil au choix:

-  un forfait de **9 heures par jour**,
-  un forfait de **10 heures par jour**.

Le règlement s'effectue mensuellement, conformément aux dispositions prévues dans le contrat d'accueil.

Ce projet est réalisé grâce à mes observations et à l'expérience acquises pendant les stages de formation IFAPME (directrice de milieu d'accueils) suivis pendant deux ans. J'ai effectué mes stages dans deux maisons d'enfants différentes, par leur capacité et leur projet. J'ai également une expérience de neuf années en tant qu'accueillante conventionnée ainsi que d'encadrante dans les classes maternelles. Je suis moi-même maman de deux enfants qui sont maintenant adultes. Toutes ces expériences dans des milieux très différents, mais enrichissants, m'ont permis de retirer le meilleur afin de pouvoir réaliser ce projet.

Le personnel encadrant, amené à m'épauler dans le milieu d'accueils, est constitué de personnes compétentes, au niveau des formations reconnues ou des diplômes obtenus dans le cadre du milieu de la petite enfance.

Je suis très attentive à ce que les puéricultrices engagées soient des personnes qui s'approprient le projet et qu'elles soient en accord avec le projet.

Pour nous, accueillir des enfants est une profession qui n'est ni facile, ni comme les autres. Tout le monde n'a pas l'approche ni l'aisance d'aborder l'enfant tout en le respectant et en l'écouter.

Nous avons différents objectifs dont l'un est l'écoute, aussi bien des parents que des enfants, ainsi que du personnel et surtout, nous accordons une grande place aux enfants pour qu'ils puissent s'épanouir ainsi que s'exprimer. En effet, aussi jeune qu'il soit, l'enfant s'exprime comme il peut (par des bruits, des cris, des gestes, ou autres moyens verbaux ou non verbaux).

C'est à nous de prendre le temps de les comprendre.

- ❖ Nous sommes conscientes qu'il faut sans cesse nous remettre en question, les enfants sont là pour nous le rappeler tous les jours. C'est grâce aux enfants que nous continuerons à apprendre !

Notre projet d'accueil a été approuvé par l'ONE le 26/09/2025

Dans notre milieu d'accueil, nous accueillons toutes les familles dans leur diversité. Nous veillons à créer un environnement ouvert, bienveillant et respectueux, où chaque famille se sent écoutée, comprise et acceptée telle qu'elle est. Quelles que soient leur origine, leur langue, leur structure ou leurs croyances, toutes les familles ont leur place et contribuent à la richesse de notre communauté.

Notre milieu d'accueil s'engage à favoriser l'intégration harmonieuse des enfants présentant des besoins spécifiques. Cet accompagnement se fait dans le respect de leur rythme, de leurs particularités et de leurs compétences, en veillant à promouvoir l'inclusion et l'égalité des chances pour chaque enfant.



La première rencontre (visite) :

Nous organisons une première rencontre avec vous, parents, pour un premier échange tant au point de vue de votre enfant, que de vos attentes, vos éventuelles questions, ainsi que pour la présentation du projet dans ses grandes lignes.

Nous présentons les espaces dans lesquels l'enfant va passer ses journées ainsi que les personnes qui y travaillent. Nous expliquons également le déroulement d'une journée type dans le milieu d'accueil (horaires, routines, jeux, ...).

Familiarisation :

Il est primordial de porter une attention particulière au processus de familiarisation. Celui-ci consiste en une série de rencontres entre l'enfant, sa famille et les professionnels qui vont l'accueillir dans son nouvel environnement.

Nous vous proposons une période de familiarisation répartie sur deux semaines avant l'entrée officielle en crèche.

- La première semaine, vous serez invités à venir chaque jour, pour de courtes durées, en compagnie de votre enfant, afin que chacun puisse progressivement s'approprier ce nouvel univers.
- La deuxième semaine sera consacrée à des courtes journées de maximum 5 heures, toujours adaptées au rythme de votre enfant, pour permettre une transition en douceur vers l'accueil régulier.

La familiarisation est un moment important pour l'enfant. Il s'agit d'établir une relation de confiance entre les parents et le personnel. Si une relation de confiance s'installe, l'enfant va le ressentir et cela facilitera d'autant plus l'adaptation de l'enfant à son nouvel environnement.

Chaque membre du personnel est invité à se présenter et présentera les autres enfants ainsi que les espaces de jeux, de repos, de repas et autres, afin de familiariser le plus possible l'enfant à son nouveau milieu, aux nouvelles personnes, aux odeurs, aux bruits qu'il ne connaît pas et qu'il va être amené à rencontrer tout au long de son accueil dans le milieu d'accueils.

Sans bousculer l'enfant et ses parents (car tout est nouveau pour lui), la puéricultrice va l'amener à aller vers les autres et le personnel qui va s'occuper de lui.

Les parents sont les bienvenus autant de fois qu'ils le jugent nécessaire pour leur enfant ou pour eux-mêmes. Plus les parents seront en confiance, calmes et sans angoisse face au fait de laisser « leur petit bout » avec d'autres personnes, plus celui-ci sera calme et confiant, et plus facile sera son adaptation.

Dans ce même ordre d'idée, nous demandons au papa d'être présent au moins une fois soit lorsqu'on amène, soit lorsqu'on reprend Bébé. Ainsi l'enfant assimile d'emblée le choix de ses parents quant à l'endroit où on le laisse en garde et Papa sera aussi à l'aise pour venir amener ou reprendre son enfant dans le futur.

Cette période de familiarisation s'organise de la manière suivante :

Les trois premiers jours de familiarisation sont en présence du/des parent(s) (le parent reste présent auprès de son enfant, lors d'un temps d'activité, de repas, de mise au lit,...et le parent repart avec son enfant),

Quatrième et cinquième jour de familiarisation : Maman ou (et) Papa dépose(nt) Bébé pour une demi-journée jusque 12h00. Il a ainsi l'occasion de dormir (surtout n'oubliez pas son doudou), manger et jouer avec nous. Généralement lors de ce contact plus long, tout se passe très bien.

Lorsque Maman, Papa et Bébé sont à l'aise dans ce nouvel endroit, nous vous proposons sans tarder d'y amener les autres membres de la famille, surtout s'il s'agit de grands frères et sœurs, les grands-parents sont les bienvenus également ! N'oubliez pas qu'ils viendront probablement un jour rechercher ou conduire Bébé, et qu'ils seront heureux ce jour-là de ne pas tomber en pays inconnu.

Deuxième semaine de familiarisation :


5 jours où l'enfant est accueilli progressivement en dehors de la présence des parents. Des petites journées de 5 heures sont organisées.

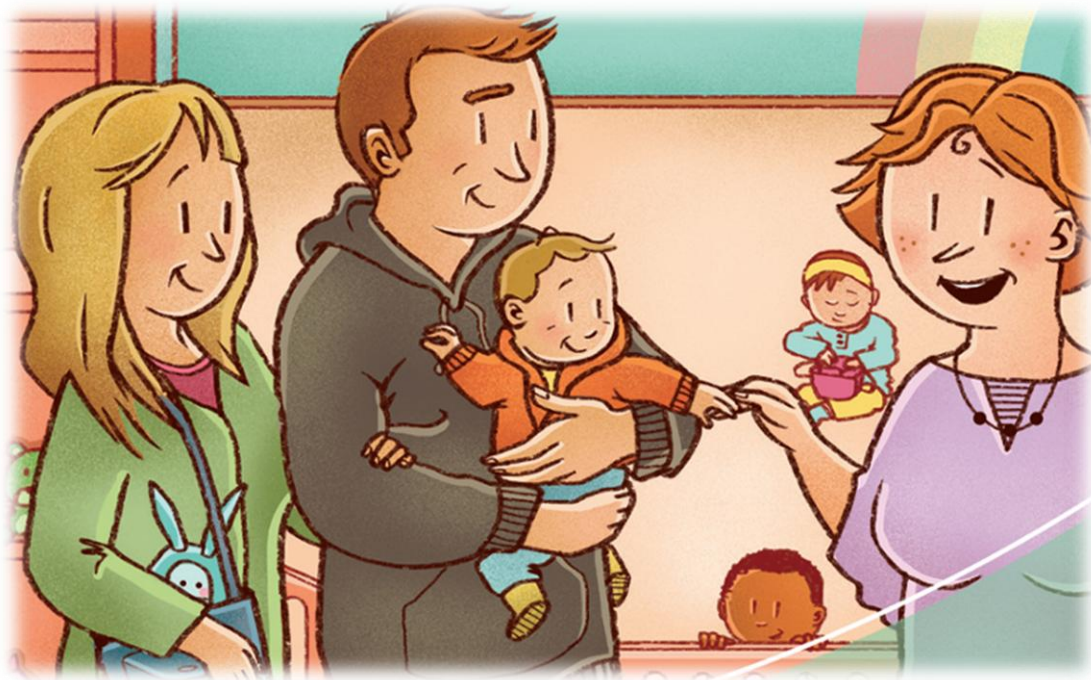
- Ce nombre de présences peut être augmenté en fonction du besoin de l'enfant ou de son parent et être revu d'un commun accord.

Entrée réelle de l'enfant :

Il est très important pour nous de soutenir les parents et de les rassurer car c'est un moment qui peut être très difficile, pour eux comme pour leur enfant. Nous sommes à l'écoute et répondrons aux questions même si celles-ci paraissent simples, elles ne le sont pas forcément.

Cela est éprouvant pour Maman comme pour Papa qui souvent recommence leurs activités professionnelles le même jour. Tout est chamboulé ! Il en ressort une certaine « nervosité ».

-  **Un conseil !** Démarrez tôt de façon à ne pas être stressé(e). Tout s'est bien passé jusque-là, il n'y a pas de raison que ça change.



Dans notre milieu d'accueil nous mettons tout en place pour consolider une relation de confiance réciproque avec les parents car nous savons qu'aux moments où les parents confient leur enfant à un milieu d'accueil, ils sont particulièrement vulnérables. La séparation avec leur enfant, même quelques heures par jour et quels qu'en soient le contexte et les circonstances, les atteint et peut provoquer des manifestations diverses (agressivité, revendication, froideur, surprotection, hyper anxiété ...) qu'il faut pouvoir interpréter sans juger.

C'est une période de réaménagement de la vie professionnelle et de la vie de couple, période chargée de problèmes pratiques et de mouvements émotionnels. En confiant leur petit, ils livrent une part de leur intimité, de leur monde privé, secret. Ils sont confrontés au regard des autres sur leur enfant et sur leur mode de faire, sur la conception de son éducation, ce regard est quelque fois critique, pas toujours bienveillant. Consciemment ou non, ils pressentent qu'ils devront partager l'éducation de ce petit au sens où d'autres, des étrangers à la famille, vont intervenir dans son devenir. »

La relation de confiance avec les familles débute dès le premier entretien et se renforce au fil du temps grâce à des rencontres régulières entre parents et équipe encadrante. Ces échanges, organisés dans un cadre convivial, permettent de mieux connaître le quotidien des enfants à la crèche et de découvrir le projet pédagogique. Des entretiens individuels sont également proposés pour garantir la confidentialité.

✚ *Le milieu d'accueils reste toujours disponible et à l'écoute, sur rendez-vous, pour échanger en toute tranquillité.*

Lors de l'accueil du matin, une puéricultrice est chargée de faciliter la transition des enfants vers leur section, tandis que sa collègue encadre le groupe en proposant des activités calmes et rassurantes, afin de limiter les va-et-vient perturbateurs. Les horaires fixes des puéricultrices permettent aux enfants de retrouver chaque jour les mêmes personnes à l'accueil et au départ, renforçant ainsi leurs repères et leur sentiment de sécurité.



Notre crèche possède un cahier de vie qui favorise les échanges entre la famille et les professionnels. Ce support est écrit mais il ne remplacera en aucun cas la relation et la communication directe avec les parents. Nous y mettons également des photos des enfants.

Les puéricultrices veillent à accompagner les vécus de la séparation et pour cela elles vont être à l'écoute de ce qui est manifesté par l'enfant et par les parents et à faire place à l'expression de leur vécu. Ils sont attentifs à ce que la séparation quotidienne soit accompagnée des gestes ritualisés propres à l'enfant et à son (ses) parent(s).



L'accueil du matin et du soir se déroule en bas, afin que les plus petits qui doivent dormir ne soient pas dérangés. Dès la première heure (08h45) les plus grands montent rejoindre leur section accompagnés de leur puéricultrice.


Pour que l'enfant se sente attendu et bien accueilli, la puéricultrice veille à bien préparer l'espace en y mettant des jeux à sa disposition, sans oublier que les plus petits ont encore besoin de plus de réconfort et de calme. Ils ont à dispositions des espaces « relax » avec un grand matelas, tapis d'éveil, coussins, ...

Tous les matins, la puéricultrice se renseigne et remplit la feuille des routines afin que nous puissions consulter à chaque moment les informations données sur le lever, le dernier biberon ou autre information (vécu, émotions, ...) que le parent trouvera utile de nous transmettre sur l'enfant. Elle permettra également à la puéricultrice qui arrive plus tard d'avoir les informations. Pour les plus petits nous demandons aux parents de bien remplir le cahier avec toutes les informations nécessaires.

Nous demandons également aux parents de nous communiquer l'heure à laquelle ils (ou autre personne) viendront rechercher l'enfant. Ceci toujours dans un souci de bien-être pour l'enfant. Cela nous permettra de gérer au mieux le sommeil des plus petits, de rassurer les plus grands et ainsi de pouvoir leur expliquer, de leur donner des repères, pour les aider à patienter.

Chaque enfant est libre de garder son doudou et sa tétine pour ce moment de transition. Ensuite, l'enfant plus grand est invité à mettre son doudou et sa tétine dans son casier prévu à cet effet afin qu'il puisse jouer librement et prendre une certaine autonomie

Quand les parents viennent rechercher leur enfant, nous leur expliquons le déroulement de la journée. Nous leur faisons part de ce que nous avons observé dans ses jeux, quelles ont été ses réactions, etc. La feuille des routines ainsi que le cahier de vie est complétée tout au long de la journée, afin que les parents puissent à leur tour prendre les informations sur le suivi de la journée de leur enfant.

 **Nous invitons les parents à venir 10 minutes avant la fermeture pour que nous puissions avoir le temps d'échanger des informations concernant l'enfant.**



LE DOUDOU

L'objet de transition, comme le doudou, aide l'enfant à se rassurer lors des moments de séparation ou d'angoisse. Si votre bébé choisit un doudou, c'est qu'il en ressent le besoin. Certains enfants n'en ont pas besoin, mais pour ceux qui y sont attachés, nous respectons pleinement ce choix.

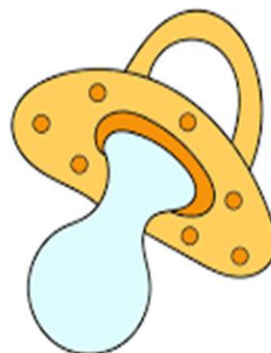
- ✚ Plus grand, l'enfant sera invité à placer son doudou dans son lit ou dans le panier à doudous, tout en restant accessible.

LA TUTUTE

Téter est un besoin naturel et apaisant pour les tout-petits, surtout durant leurs premiers mois. La tétine leur offre des repères rassurants, les aide à se calmer et évite des pleurs liés à l'angoisse.

Bien sûr, avant de la proposer, nous privilégions toujours d'autres gestes réconfortants : biberon, câlin, bercement, paroles douces...

Son usage est ensuite encadré avec bienveillance. Nous apprenons aux enfants à s'en détacher peu à peu, en la réservant aux moments de sommeil ou de chagrin. Pour des raisons d'hygiène, elle ne circule pas librement, mais reste accessible dans un petit "bac à tétines" personnel, à disposition de l'enfant tout au long de la journée.



L'aménagement de l'environnement matériel, des espaces intérieurs et extérieurs, est conçu pour contribuer à la qualité du lien avec l'enfant et permettre à l'enfant de développer son activité.

NOUS DISPOSONS DE DEUX SECTIONS : LES PETITS/MOYENS ET LES GRANDS.

Le hall d'entrée/l'accueil : Le sas d'accueil est destiné à accueillir les parents et l'enfant. Il est pourvu de portemanteaux à hauteur des enfants ainsi que de casiers nominatifs afin d'y ranger les effets personnels de l'enfant (chaussures d'extérieur et petit sac éventuel).

Un tableau d'affichage y est accroché avec:

- Le menu de la semaine
- La liste des congés
- Des informations diverses

Il y a également une table à langer afin que les parents puissent habiller et déshabiller leur enfant si besoin.



La petite section : Elle est composée d'une grande pièce général avec une vue d'ensemble sur les enfants, pour les tout petits nous avons prévu un espace cocoon séparés par des barrières par mesure de sécurité.



Espace jeux des plus petits selon le rythme de l'enfant

L'espace des tout-petits doit être calme, cocoon et surtout rassurant. Le vert est la couleur dominante pour un petit coin calme : lecture ou repos sur le matelas. À tout moment, votre enfant peut venir s'y reposer et retrouver un peu de sérénité. Pour les tout-petits, il y a le tapis d'éveil avec des jeux adaptés à leur âge pour leur stimulation et leur psychomotricité propre.



L'espace repas :

Les bébés prennent leur repas en position relax, bien installés pour manger à leur rythme. Les plus grands, quant à eux, sont invités à s'asseoir sur de petites chaises autour de la table. Cela favorise leur autonomie et les encourage à développer de bonnes habitudes à leur propre rythme.

- ❖ Le repas doit être un moment de plaisir.



Espace repos :

Nous disposons de trois chambres : une petite chambre de 3 lits pour les bébés qui arrivent en cours de journée à cause des allers-retours liés au biberon, une chambre de 5 lits et une autre de 7 lits. Dans la mesure du possible, nous regroupons les plus gros dormeurs dans la même chambre afin de respecter le rythme de chacun et de favoriser un sommeil paisible pour tous.



Espace extérieur :

Sortir à l'extérieur fait partie intégrante de notre projet d'accueil, et ce, dès le plus jeune âge. Les tout-petits profitent régulièrement d'un accès direct à une grande terrasse sécurisée, spécialement aménagée pour eux.

En été, des tentes solaires sont installées pour leur offrir de l'ombre et leur permettre de jouer et de découvrir l'extérieur en toute sécurité. Ces moments en plein air favorisent leur éveil, leur bien-être et leur développement global.



LA GRANDE SECTION :

Dans la grande section les locaux sont disposé de manière à favoriser l'autonomie de l'enfant et de l'aider à son entrée à l'école. Les espaces y sont aménagés de manière suivante :

Le couloir avec les casiers :

Les parents sont invité à venir ranger les affaire de leur enfants dans les petits casiers jaunes prévu à cet effet, ainsi que de ranger les vestes aux portes manteaux et les chaussures dans le petit banc.



L'espace symbolique avec le coin poupée :

Le coin poupées, très apprécié des enfants autour de 2 ans, leur permet de jouer à « faire comme les grands ». En s'occupant des poupées, ils reproduisent des gestes du quotidien (donner à manger, coucher, habiller...), ce qui les aide à développer leur imagination, leur langage, leur motricité fine ainsi que leur compréhension des émotions. C'est un espace de jeu symbolique essentiel à leur construction et à leur autonomie.



Espace repos :

Les chambres de repos sont aménagées de manière à répartir les enfants en deux groupes tout en garantissant une surveillance optimale. Les plus grands peuvent accéder à l'espace de repos dès qu'ils en ressentent le besoin, sous l'œil attentif de leur puéricultrice, visible depuis la pièce. L'apprentissage du sommeil se fait progressivement, sur de petits lits au sol, dans un cadre sécurisant et respectueux du rythme de chacun. Doudous et tétines restent toujours accessibles afin d'accompagner les enfants dans ce moment clé de la journée, et de leur offrir un repère rassurant.



Espace repas :

Chez les plus grands, les repas se prennent tous ensemble à table, dans une ambiance conviviale et encadrée. Les enfants apprennent à manger seuls, avec leur propre cuillère, et à boire au verre, favorisant ainsi leur autonomie. Les menus proposés sont plus variés, adaptés à leur âge et à leur évolution : ils découvrent différentes textures et saveurs comme les pâtes, le riz, la semoule, et bien d'autres encore. Ce moment de partage est aussi une belle occasion d'apprentissage et de socialisation.

Espace change :

Dans notre grande section, les espaces de change sont pensés pour allier confort, autonomie et respect du rythme de chaque enfant. Un petit escalier adapté est mis à disposition pour permettre aux enfants d'accéder seuls à la table de change, favorisant ainsi leur autonomie en toute sécurité. De plus, une petite toilette est accessible aux enfants qui débutent l'apprentissage de la propreté, leur offrant un environnement rassurant et adapté à leurs besoins.



Espace pièce de vie :

Nous avons prévu un espace avec :

- Une table pour dessiner, bricoler, apprendre à faire des puzzles, découvrir différentes matières, différentes couleurs, etc.
- Des modules en mousse de couleurs vives sont proposés pour développer la psychomotricité et des jeux en groupe.
- Le coin « salon » pour la lecture et les moments calmes

Chaque jour, les plus grands participent à des activités variées favorisant leur développement et leur créativité : dessin, bricolage, jeux symboliques, etc.

Espace extérieur :

Dans le cadre de notre projet d'accueil, les sorties en extérieur font partie intégrante de la vie quotidienne des enfants. Qu'il s'agisse de la passerelle, du jardin ou de petites promenades, les enfants sortent chaque jour, quelle que soit la météo.



Ces moments en plein air sont essentiels à leur bien-être, leur développement moteur et leur éveil sensoriel.



Afin que chaque enfant puisse profiter pleinement de ces temps à l'extérieur, nous demandons aux familles de prévoir une tenue adaptée à la saison : vêtements chauds, imperméables, bottes de pluie ou casquette selon les besoins. Merci de votre collaboration pour le confort et l'autonomie de votre enfant.

Déroulement d'une journée type dans la section des petits?

Pour les enfants de la petite section, aucune journée type n'est fixée. Le rythme de la journée s'adapte aux besoins individuels de chacun (sommeil, repas, soins...), afin de respecter au mieux leur bien-être et leur développement.

Déroulement d'une journée type dans la grande section ?

08h00 : L'ouverture du milieu d'accueils :

L'ouverture de la crèche est assurée par un membre de l'équipe. À son arrivée à la crèche, chaque parent accompagne son enfant dans les locaux et lui met ses chaussons. Il informe l'équipe de la façon dont se sont déroulées la soirée et la nuit et signale les informations essentielles concernant son enfant. Il est important que le parent prenne le temps de dire au revoir à son enfant et de lui souhaiter une bonne journée pour une séparation en douceur.

08h45 : Dès la première heure les enfants montent rejoindre leur section accompagnés de leur puéricultrice.

09h00 – 09h15 : L'assemblée du matin avec le jeu du « qui est là ? »

Avec quoi ?

Le jeu du « qui est là ? » comporte un grand cadre sur lequel sont collées les photos de tous les enfants et du personnel encadrant, ainsi qu'une boîte dans laquelle se trouve également une photo de chaque enfant et du personnel. Ces photos sont accrochées sur le tableau avec un scratch. Le tout est plastifié.



Déroulement:

Avec ce jeu, on fait de l'accueil du matin un moment où les enfants entrent en relation et se reconnaissent comme individus et pas seulement comme groupe, puisqu'à chaque photo mise, chacun est mis en valeur.

Le matin, après l'accueil des enfants et des familles, les enfants mettent leur coussin en demi-cercle dans le coin « doux » de façon à ce que tous voient le jeu du « qui est là ? ».

Première approche : la puéricultrice dit « bonjour » à chaque enfant. Ensuite, elle prend la boîte qui contient la photo de chaque enfant et en prend une au hasard. La puéricultrice montre la photo à tous les enfants. L'enfant qui reconnaît sa photo se lève et vient l'accrocher sur sa photo qui se trouve sur le cadre.

C'est à lui de trouver où se trouve sa photo sur le cadre pour pouvoir l'accrocher. S'il ne trouve pas sa photo sur le cadre, on demande aux copains de l'aider. C'est rare que l'enfant ne trouve pas.

La puéricultrice peut également profiter de ce moment où l'enfant est devant pour lui demander s'il a quelque chose à lui montrer ou à lui raconter.

La puéricultrice peut également profiter de ce moment pour annoncer un événement concernant l'enfant comme par exemple « Julie va partir en vacances avec sa Mamy... ».

Si l'enfant est absent, on place la photo ailleurs et on explique au groupe où il est et le pourquoi de son absence. Ainsi l'enfant comprend mieux ce qui se passe et se sent en sécurité.

Ce jeu d'enfant vise à développer :

- ✚ **Le cognitif** => L'enfant développe sa mémoire car il doit savoir reconnaître sa photo sur le panneau et devra ensuite savoir l'accrocher. Pour retrouver sa photo, il regarde les détails (par exemple, les cheveux sont noirs) et il apprend également l'observation de son entourage.
- ✚ **Le langage** => l'objectif est que l'enfant s'exprime devant les autres. En mettant des mots sur les choses vécues, les événements, ... On facilite sa compréhension du monde et de son entourage.
- ✚ **La psychomotricité** => l'enfant va accrocher sa photo sur le panneau qui ne tient que par un scratch : « préhension fine »

09h30 : Promenade et/ou activités.

Des activités collectives sont proposées : jeux d'éveil, puzzle, pâte à modeler, dessin, peinture, motricité, jeux de sable, ... À l'extérieur : vélos, petit camion, mais aussi ballons, seaux, promenade,...

Chaque jour, le personnel propose une activité aux enfants et les invite à y participer. Si l'enfant n'a pas envie, nous ne l'obligeons pas ! Il pourra, à ce moment-là, choisir un jeu de son choix et ainsi passer d'un jeu à l'autre.

10h50 : Arrêt des activités et rangement des jeux

Nous invitons tous les enfants à ranger leurs jeux ensemble afin qu'ils puissent apprendre que lorsqu'on a fini de jouer, il faut ranger.



11h00 – 11h30 : Le repas

Nous faisons du repas un moment de plaisir et de détente. Nous présentons chaque aliment aux enfants afin qu'ils sachent ce qu'ils mangent.

12h00 – 12h30: Préparer les enfants pour la sieste

Avant d'aller à la sieste, une puéricultrice propose de s'asseoir sur le tapis au « coin doux » pour écouter une musique calme ou raconter une histoire afin de pouvoir les apaiser. Pendant ce temps, une des puéricultrices commence à changer les enfants et les déshabiller pour aller au lit.



15h00 – 15h30 : Goûter

Boissons, fruits, produits laitiers et pain (en tenant compte des allergies) sont proposés au moment du goûter. Les menus varient chaque jour. Les jours d'anniversaire, nous partageons un gros gâteau (fait avec les enfants le matin), nous gonflons des ballons et mettons des petites décorations ainsi que des chapeaux. Nous adaptons les repas en fonctions des éventuelles allergies de ceux-ci.



16H45: les plus grands descendent de leur section accompagnés de leur puéricultrice rejoindre les petits pour la fin de la journée.

16h00 – 18h00 : Les départs

La fin de la journée alterne les jeux calmes et les moments de défoulement, au fur et à mesure du départ des enfants. L'équipe se charge de transmettre les informations concernant son enfant au parent qui vient le chercher. Lorsque le dernier enfant est parti, la professionnelle achève de ranger la crèche, nettoie le sol et ferme les locaux pour la nuit.



Le milieu d'accueil veille à la continuité de l'accueil : stabilité des personnes qui prennent soin des enfants, continuité des interactions et cohérence des pratiques.

- Notre milieu d'accueil préconise une fréquentation suffisamment régulière pour tenir compte des besoins de continuité de l'enfant.
- Notre milieu d'accueil met en place une organisation qui limite le nombre de changements et stabilise les personnes appelées à prendre soin de chaque enfant au quotidien et ce, tout au long de son séjour dans le milieu d'accueil. Chez nous les puéricultrices ont des horaires fixes ce qui permet à l'enfant d'avoir une certaine confiance.
- Notre milieu d'accueil organise l'espace et le temps afin d'offrir aux enfants des moments privilégiés de relation avec l'accueillant (change, repas, lecture, promenade, etc).

Dans notre milieu d'accueil, nous mettons un point d'honneur à **offrir à chaque enfant une place active** au sein de la vie quotidienne. Nous considérons l'enfant comme un **acteur à part entière de son développement**, capable d'exprimer ses besoins, ses envies et de participer aux choix qui le concernent.

Au quotidien, nous favorisons son autonomie en lui proposant des **choix adaptés à son âge** : il peut, par exemple, choisir librement ses jeux, participer à l'aménagement des espaces ou encore décider de l'activité qu'il souhaite faire. Lors des routines (repas, soins, habillage), nous prenons le temps de l'accompagner à son rythme et l'encourageons à faire seul, tout en restant disponibles pour l'aider si besoin.

Nous veillons également à ce que chaque enfant puisse **s'exprimer librement**, que ce soit par la parole, le jeu, le dessin ou les gestes. Nous accueillons ses émotions avec bienveillance et valorisons sa parole, en l'écoutant activement et en prenant en compte ses idées.

Enfin, nous l'impliquons dans la **vie collective** : nous le faisons participer à de petits projets, à la mise en place des activités ou à des temps de rangement, afin qu'il se sente responsable et reconnu au sein du groupe.

Ainsi, nous créons un environnement où l'enfant se sent **respecté, écouté et encouragé** à explorer, expérimenter et construire ses apprentissages par lui-même.



Dans notre milieu d'accueil, nous accordons une attention toute particulière aux émotions des enfants. Qu'il s'agisse de joie, de tristesse, de peur ou de colère, chaque émotion a sa place et mérite d'être entendue. Pour les tout-petits, les émotions peuvent être intenses car ils ne savent pas encore toujours les nommer ou les comprendre.

Notre rôle est de les accompagner avec bienveillance, de les aider à mettre des mots sur ce qu'ils ressentent, et de leur montrer que ce qu'ils vivent est normal et accepté. En nommant les émotions à leur place ("Tu es triste parce que maman est partie, c'est difficile de se séparer"), nous aidons votre enfant à mieux se connaître et à se sentir compris.

Ce travail émotionnel, nous le faisons en douceur, à travers l'écoute, le contact rassurant, la parole posée et le respect du rythme de chacun. Nous ne cherchons pas à empêcher les émotions, mais à les accueillir et à guider l'enfant dans leur compréhension.

En parallèle, nous encourageons chaque enfant à reconnaître ses capacités, à avoir confiance en lui, et à exprimer ce dont il a besoin. Ces moments, parfois très simples, sont essentiels pour construire une bonne estime de soi, dès le plus jeune âge.

En tant que parents, vous êtes les premiers partenaires de cette aventure émotionnelle. Ensemble, nous créons un environnement sécurisant et cohérent pour que votre enfant grandisse entendu, respecté et en confiance. L'enfant passe beaucoup de temps en milieu d'accueil. Il est très important pour nous de lui apporter un maximum d'attention dans son développement de tous les jours.

👋 Nous attendons de vous, parents, un échange et une collaboration, car après tout c'est vous qui le connaissez le mieux.



Les espaces sont prévus afin que l'enfant trouve un maximum de possibilités de s'y développer selon ses besoins et de ses intérêts.

Les activités sont proposées en fonction de son développement et de son âge. Nous insistons sur le fait que nous proposons des activités mais que l'enfant est entièrement libre de partir à la découverte d'autres aventures. Nous ne forçons jamais un enfant à participer à une activité si celui-ci n'en n'a pas envie !

- Pour une meilleure **socialisation** vis-à-vis du monde extérieur nous prévoyons des sorties régulières encadrées dans des endroits comme le marché, la plaine de jeux, ... afin d'éveiller sa curiosité et qu'il rencontre d'autres personnes, mais également pour qu'il découvre toutes les choses et les bruits qui l'entourent.
- Sur le plan **affectif**, comme vous pouvez le voir dans le projet nous tenons à verbaliser le plus souvent possible ce que nous faisons avec l'enfant pendant les soins, au coucher, aux repas, ...

❖ *Les puéricultrices parleront beaucoup à l'enfant pour lui expliquer ce qui se passe car avec des mots, l'enfant peut mieux comprendre ce qu'on attend de lui ou pour tout simplement avoir un contact privilégié avec lui.*

- Sur le plan **cognitif**, l'enfant apprend en découvrant, en s'amusant, en manipulant. C'est pourquoi nous lui proposons des jeux adaptés, des livres que nous lui apprenons à bien manipuler et à respecter, des activités artistiques comme du dessin, de la peinture, le tout à son rythme et avec la notion de plaisir.

❖ *Nous laissons l'enfant décider de faire ou non l'activité, car nous estimons qu'il aura bien assez de contraintes plus tard.*

- Sur le plan **psychologique**, depuis sa naissance votre bébé doit s'adapter à de nombreuses situations et de nombreux changements. Il passe d'une vie calme et tranquille où tout lui est donné à une vie en relation avec les autres où il doit apprendre à devenir autonome. Il va passer par plusieurs phases et nous devons l'aider ensemble.



Dans notre milieu d'accueil, nous savons que chaque enfant est unique. Il a son propre rythme, ses préférences, son caractère, son histoire. C'est pourquoi nous mettons un point d'honneur à adapter nos pratiques à chaque enfant, autant dans les activités proposées que dans les relations que nous construisons avec lui.

Certains enfants ont besoin de bouger, d'explorer, d'expérimenter avec leur corps. D'autres préfèrent observer, manipuler doucement, ou rester plus proches de l'adulte. Certains s'expriment facilement, d'autres prennent plus de temps. Nous respectons ces différences et proposons des activités variées, à la fois collectives et individuelles, afin que chacun puisse y trouver sa place et se sentir valorisé.

Cette individualisation ne concerne pas seulement les activités, mais aussi les liens que nous tissons avec chaque enfant. Prendre le temps de le connaître, de comprendre ses besoins, de respecter ses réactions, c'est ce qui permet d'établir une relation de confiance, essentielle à son bien-être.

En adaptant nos pratiques, nous offrons à chaque enfant un espace où il peut se développer à son rythme, en se sentant accueilli tel qu'il est. C'est dans cette attention portée à chacun que se construit un climat de sécurité affective et de respect mutuel.

Vous, parents, connaissez mieux que quiconque votre enfant. Votre parole est précieuse pour nous permettre de mieux l'accompagner. C'est ensemble, dans un dialogue de confiance, que nous ajustons nos actions pour répondre au plus près des besoins de votre enfant.



Dans notre milieu d'accueil, les relations entre enfants occupent une place centrale dans leur développement. C'est à travers les échanges, les jeux partagés, les petites disputes parfois, que les tout-petits apprennent peu à peu à vivre ensemble, à s'exprimer, à écouter l'autre, à partager, ou encore à gérer les premières frustrations.

Mais ces interactions ne se construisent pas toutes seules. Les jeunes enfants ont besoin d'être accompagnés, guidés et soutenus pour comprendre ce qui se passe dans la relation à l'autre. Notre rôle est de les aider à mettre du sens sur ce qu'ils vivent : "Tu voulais le jouet, mais ton copain l'avait déjà", "Tu es fâché, mais tu peux le dire sans taper".

Nous intervenons avec bienveillance et patience, en respectant le stade de développement de chacun. L'objectif n'est pas d'imposer des règles rigides, mais de favoriser un cadre sécurisant où les enfants apprennent petit à petit à coopérer, à attendre, à demander, à dire non, à faire ensemble.

En valorisant les moments d'entraide, les jeux à deux, les regards échangés, nous soutenons activement ces premiers liens sociaux, si importants pour leur épanouissement futur. Ces expériences relationnelles, bien accompagnées, permettent à votre enfant de développer l'empathie, la confiance, et la conscience des autres.

En tant que parents, vous êtes les premiers témoins de ces progrès au quotidien. En crèche, nous veillons à renforcer ce chemin, avec vous, pour que chaque enfant avance vers l'autre à son rythme, mais jamais seul.



Au sein de notre milieu d'accueil, nous accordons une importance particulière à la qualité de vie professionnelle. L'équipe de direction veille à instaurer un climat de travail bienveillant, où l'écoute, le respect et la collaboration sont essentiels.

Des temps d'échange réguliers permettent à chacun d'exprimer ses besoins ou difficultés, et des ajustements peuvent être faits si nécessaire pour préserver l'équilibre entre vie professionnelle et personnelle.

Nous faisons également attention à la répartition des tâches pour éviter les surcharges, et nous encourageons la solidarité entre collègues. Le bien-être de l'équipe est une priorité, car nous savons qu'un personnel épanoui est essentiel pour offrir un accueil de qualité aux enfants et à leurs familles.



Nous construisons ensemble un projet éducatif clair, qui guide nos actions quotidiennes et garantit un accueil bienveillant et stimulant pour chaque enfant. Ce projet est en constante évolution, nourri par les retours des familles, les besoins observés et les échanges au sein de l'équipe.

Nous veillons à impliquer les parents et à adapter nos pratiques pour soutenir le développement de chaque enfant dans un environnement sécurisant et enrichissant.

Ainsi, nous mettons en place des activités variées qui favorisent l'autonomie, la créativité, la socialisation et le bien-être de tous les enfants, tout en restant à l'écoute de leurs besoins et de leurs attentes.

Nous sommes pleinement engagés dans un processus de formation continue. Nous cherchons constamment à enrichir nos compétences et à nous adapter aux évolutions de notre métier.

Chaque année, nous sélectionnons des thématiques de formation en lien avec les besoins de notre équipe et des enfants, comme la gestion des émotions, l'accueil des enfants en situation de handicap, ou encore les nouvelles pratiques pédagogiques. Cela nous permet d'améliorer nos pratiques quotidiennes et d'offrir un environnement encore plus épanouissant pour les enfants.



Dans notre crèche, nous travaillons en étroite collaboration avec l'ONE afin de garantir le meilleur accompagnement possible aux enfants et aux familles. Cette coopération nous permet de bénéficier de l'expertise de cet organisme pour améliorer constamment nos pratiques éducatives et assurer un environnement sécurisé et épanouissant pour les enfants.

L'ONE nous soutient dans la mise en place de normes de qualité, nous offre des conseils pédagogiques et nous accompagne dans nos démarches administratives et sanitaires. Cette collaboration enrichit notre projet éducatif et contribue à l'harmonisation de nos actions avec les recommandations institutionnelles.



« N'oubliez pas que nous
sommes partenaires, et qu'on
n'apprend pas à être parents,
on le devient. »



« Au Petit Bonheur »